

# Квалифицированные кадры для сельхозтоваропроизводителей

- Программа поддержки кадров для сельских территорий

Москва 2021



# Программа поддержки кадров для сельских территорий

## Помощь в привлечении квалифицированных кадров

Госпрограммой «Комплексное развитие сельских территорий» предусмотрены субсидии на возмещение затрат сельхозтоваропроизводителей на привлечение квалифицированных кадров



### Основные направления

- > Возмещение сельхозтоваропроизводителям до 90% расходов по ученическим договорам и договорам о целевом обучении, заключенным с **обучающимися** по сельскохозяйственным специальностям в **техникумах** или **вузах**
- > Компенсация предприятиям до 90% затрат на оплату труда и проживание студентов техникумов и вузов, обучающихся по сельхозспециальностям, привлеченных для **прохождения практики**



# Кто может стать участником программы?



**Абитуриент, студент любого курса**, гражданин Российской Федерации, проходящий обучение в:

- федеральных государственных образовательных организациях высшего, среднего и дополнительного профессионального образования, находящихся в ведении Министерства сельского хозяйства РФ, Федерального агентства по рыболовству и Федеральной службы по ветеринарному и фитосанитарному надзору (по любым специальностям);
- в других образовательных организациях (по сельскохозяйственным специальностям, соответствующим Общероссийскому классификатору специальностей по образованию)

Участники программы



**ИП либо организация, которые являются сельхозтоваропроизводителями (СХТП),**

осуществляющими деятельность на сельских территориях, чей доход от реализации сельхозпродукции составляет не менее 70% от общего дохода за весь календарный год



**Федеральная государственная образовательная организация**

высшего, среднего и дополнительного профессионального образования, находящаяся в ведении Министерства сельского хозяйства Российской Федерации, Федерального агентства по рыболовству и Федеральной службы по ветеринарному и фитосанитарному надзору, а также другое образовательное учреждение (по сельскохозяйственным специальностям, соответствующим Общероссийскому классификатору специальностей по образованию)



# Что получает СХТП – участник программы?



Возмещение до 90% затрат на обучение или повышение квалификации работников (в том числе потенциальных) в образовательных организациях, обучающих сельскохозяйственным специальностям

Привлечение квалифицированных кадров

Компенсацию до 90% затрат, связанных с оплатой труда и проживанием работников, проходящих практику



## Этапы прохождения программы. Обучение



# Договоры на обучение

## УЧЕНИЧЕСКИЙ ДОГОВОР

является дополнительным к трудовому (глава 32 Трудового кодекса Российской Федерации)



**Стороны:** работник и СХТП

### Обязанности



#### Работодателя:

- оплачивать обучение и другие расходы (стипендия, транспортные расходы, проживание);
- обеспечивать возможность пройти обучение



#### Работника:

- пройти обучение;
- проработать по трудовому договору с работодателем в течение срока, установленного в ученическом договоре

*\*может полностью освободиться от работы / иметь сокращенный рабочий день*

### ! Предупреждение рисков:

- работодатель может запрашивать образовательную организацию о результатах освоения обучающимся образовательной программы;
- в случае неисполнения своих обязанностей обучающийся обязан возместить СХТП расходы по договору

## ДОГОВОР ЦЕЛЕВОГО ОБУЧЕНИЯ

(ст. 56 ФЗ «Об образовании»)



**Стороны:** поступающий на обучение по образовательной программе (среднего профессионального/высшего образования) / обучающийся, СХТП и \*образовательная организация

### Обязанности



#### Работодателя:

- оплачивать обучение и предоставлять стимулирующие выплаты (стипендию, оплату места проживания, проезда, дополнительных платных образовательных услуг);
- обеспечивать трудоустройство



#### Студента:

- осваивать образовательную программу;
- осуществлять трудовую деятельность в течение не менее 3 лет

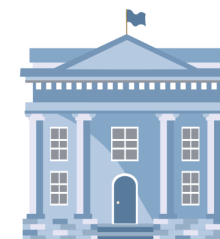
### ! Предупреждение рисков:

- работодатель может запрашивать образовательную организацию о результатах освоения обучающимся образовательной программы;
- в случае неисполнения своих обязанностей обучающийся обязан возместить СХТП расходы по договору;
- в случае неисполнения своих обязанностей СХТП обязан выплатить компенсацию обучающемуся в размере трехкратной среднемесячной начисленной заработной платы в соответствующем регионе

Типовая форма договора утверждена постановлением Правительства РФ от 13.10.2020 № 1681



## Этапы прохождения программы. Прохождение практики



1

Узнать условия программы в региональном органе власти

2

Обговорить условия прохождения практики с образовательной организацией (при необходимости заключить соглашение)

3

Заключить трудовой договор со студентом, пришедшим на практику

4

Выплатить заработную плату практиканту и/или оплатить его проживание, собрать пакет документов на возмещение затрат

5

Подать пакет документов на возмещение затрат, получить возмещение

- Срочный трудовой договор по правилам ТК РФ заключается на время прохождения практики
- Устанавливается заработная плата в соответствии с занимаемой должностью
- Могут быть компенсированы расходы на проживание



# Договор о прохождении практики

## Определяет:

- образовательную программу (программы);
- компоненты образовательной программы, при реализации которых организуется практическая подготовка;
- количество обучающихся;
- сроки



Образовательная организация предоставляет пофамильные списки



СХТП обеспечивает прохождение практики

- Практика наряду с учебными предметами, курсами, дисциплинами (модулями) является компонентом образовательной программы.
- Виды практики и способы ее проведения определяются образовательной программой, утверждаемой образовательной организацией.

Реализация любого компонента образовательной программы, включая практику, может быть организована в форме практической подготовки. Проведение практической подготовки регулируется приказами Минобрнауки России № 885, Минпросвещения России № 390 от 05.08.2020, которыми предусмотрена типовая форма договора на проведение практической подготовки.

Образовательная организация вправе утвердить положение о практике, а также положение о практической подготовке обучающихся, не противоречащие нормам законодательства Российской Федерации об образовании.





# Примерный перечень документов для СХТП



1. Заявление
  2. Справка-расчет
  3. Копии документов, подтверждающих статус СХТП
  4. Выписка из ЕГРЮЛ/ЕГРИП
  5. Копия плана обеспечения финансово-экономической устойчивости СХТП на среднесрочную перспективу
  6. Копии трудовых договоров
  7. Копия ученического договора
  8. Копия договора на оказание образовательных услуг
    - Копия договора на оказание образовательных услуг
    - Копия банковской выписки, подтверждающей оплату по договору оказания образовательных услуг
    - Копия лицензии на осуществлении образовательной деятельности образовательной организации
    - Копия приказа о зачислении на обучение в образовательную организацию
    - Копия приказа об отчислении из образовательной организации в связи с завершением обучения
    - Согласие на обработку персональных данных
- \* отчет о достижении значения показателя по заявлению о предоставлении субсидий
- \* справка 2 НДФЛ
- \* копия документа, удостоверяющего личность гражданина Российской Федерации – работника, проходящего обучение
- \* копия справки-вызова по форме, установленной Министерством образования и науки Российской Федерации от 19.12.2013 № 1368



# Памятка для СХТП



Заранее узнать в  
региональном  
оргane власти



1

Перечень образовательных организаций

2

Перечень документов для получения  
субсидии

3

Куда обратиться за консультацией  
в региональном органе управления  
АПК

4

Как подать заявку на получение  
субсидии и подать заявку на следующий  
год



## Ответы на часто задаваемые вопросы

?

Что делать, если студент плохо учится?

Вы можете запрашивать в образовательной организации результаты освоения обучающимся образовательной программы. В случае неисполнения своих обязанностей обучающийся обязан возместить СХТП расходы по договору

?

Что делать, если студент передумал учиться по данному направлению?

В ученическом договоре или в договоре о целевом обучении указывается образовательная программа, по которой студент обязан обучиться. В случае смены программы необходимо заключить дополнительное соглашение со студентом.

?

Входит ли в компенсацию затрат оплата налогов?

Оплата НДФЛ включается в фонд оплаты труда и может быть компенсирована. Компенсация страховых взносов в настоящий момент не предусмотрена.

?

Можно ли предложить практиканту постоянное рабочее место?

Компенсация расходов осуществляется только на период прохождения практики. В дальнейшем оплата труда и проживания осуществляется за счет работодателя.



## Где можно получить помощь и информацию?

- Департамент агропромышленного комплекса и воспроизводства окружающей среды Белгородской области
- Департамент сельского хозяйства Брянской области
- Департамент аграрной политики Воронежской области
- Департамент сельского хозяйства и продовольствия Ивановской области
- Министерство сельского хозяйства Калужской области
- Департамент агропромышленного комплекса Костромской области
- Комитет агропромышленного комплекса Курской области
- Министерство сельского хозяйства и продовольствия Рязанской области
- Управление сельского хозяйства Тамбовской области
- Министерство сельского хозяйства Тверской области
- Департамент агропромышленного комплекса и потребительского рынка Ярославской области
- Министерство агропромышленного комплекса и торговли Архангельской области
- Департамент сельского хозяйства и продовольственных ресурсов Вологодской области
- Министерство сельского хозяйства Калининградской области
- Комитет по сельскому хозяйству и государственному техническому надзору Псковской области
- Министерство сельского хозяйства и рыбной промышленности Астраханской области
- Комитет сельского хозяйства Волгоградской области
- Министерство сельского хозяйства Республики Башкортостан
- Министерство сельского хозяйства и продовольствия Республики Татарстан
- Министерство сельского хозяйства и продовольствия Удмуртской Республики
- Министерство сельского хозяйства и продовольствия Пермского края
- Министерство сельского хозяйства и продовольствия Кировской области
- Министерство сельского хозяйства и продовольственных ресурсов Нижегородской области
- Министерство сельского хозяйства, торговли, пищевой и перерабатывающей промышленности Оренбургской области
- Министерство сельского хозяйства и продовольствия Самарской области
- Министерство сельского хозяйства Саратовской области
- Министерство агропромышленного комплекса и развития сельских территорий Ульяновской области
- Министерство агропромышленного комплекса и потребительского рынка Свердловской области
- Департамент агропромышленного комплекса Тюменской области
- Министерство сельского хозяйства Алтайского края
- Министерство сельского хозяйства и торговли Красноярского края
- Министерство сельского хозяйства Иркутской области
- Министерство сельского хозяйства и перерабатывающей промышленности Кузбасса
- Министерство сельского хозяйства Новосибирской области
- Министерство сельского хозяйства и продовольствия Омской области
- Департамент по социально-экономическому развитию села Томской области
- Министерство сельского хозяйства Республики Саха (Якутия)
- Министерство сельского хозяйства Забайкальского края
- Министерство сельского хозяйства Амурской области
- Министерство сельского хозяйства, пищевой и перерабатывающей промышленности Камчатского края



# Квалифицированные кадры для сельхозтоваропроизводителей

- Программа поддержки кадров для сельских территорий

Москва 2021



# Программа поддержки кадров для сельских территорий

Помощь в получении востребованной специальности и в трудоустройстве

Госпрограмма «Квалифицированные кадры для сельхозтоваропроизводителей» дает возможность пройти обучение на коммерческой основе **бесплатно** и поступить на работу к СХТП



## Основные направления

- > **Бесплатное обучение** для тех, кто хочет получить востребованную сельхозспециальность с последующим **трудоустройством**
- > Оплата труда и проживания для тех, кто хочет **пройти практику** во время обучения по сельхозспециальности



# Кто может стать участником программы?



**Абитуриент, студент любого курса**, гражданин Российской Федерации, проходящий обучение в:

- федеральных государственных образовательных организациях высшего, среднего и дополнительного профессионального образования, находящихся в ведении Министерства сельского хозяйства РФ, Федерального агентства по рыболовству и Федеральной службы по ветеринарному и фитосанитарному надзору (по любой специальности);
- в других образовательных организациях (по сельскохозяйственным специальностям, соответствующим Общероссийскому классификатору специальностей по образованию)

Участники программы



**ИП либо организация, которые являются сельхозтоваропроизводителями (СХТП),**

осуществляющими деятельность на сельских территориях, чей доход от реализации сельхозпродукции составляет не менее 70% от общего дохода за весь календарный год



**Федеральная государственная образовательная организация** высшего, среднего

и дополнительного профессионального образования, находящаяся в ведении Министерства сельского хозяйства РФ, Федерального агентства по рыболовству и Федеральной службы по ветеринарному и фитосанитарному надзору, а также другое образовательное учреждение (по сельскохозяйственным специальностям, соответствующим Общероссийскому классификатору специальностей по образованию)



# Что получает обучающийся – участник программы?



**Бесплатное обучение**  
на коммерческих программах  
в образовательных организациях,  
обучающих сельскохозяйственным  
специальностям

**Трудоустройство**  
к сельхозтоваропроиз-  
водителю (СХТП)

**Оплачиваемую стажировку**  
у работодателя – участника  
программы и возможность  
дальнейшего  
трудоустройства





## Этапы прохождения программы. Обучение



1

Узнать условия программы в региональном органе власти

2

Заключить договор о целевом обучении или ученический договор с будущим работодателем

3

Поступить в учебное заведение и успешно его окончить

4

Трудоустроиться к сельхозтоваропроизводителю



# Договоры на обучение

## УЧЕНИЧЕСКИЙ ДОГОВОР

является дополнительным к трудовому (глава 32 Трудового кодекса Российской Федерации)



**Стороны:** работник и СХТП

### Обязанности



#### Работодателя:

- оплачивать обучение и другие расходы (стипендия, транспортные расходы, проживание);
- обеспечивать возможность пройти обучение



#### Работника:

- пройти обучение;
- проработать по трудовому договору с работодателем в течение срока, установленного в ученическом договоре

*\*может полностью освободиться от работы / иметь сокращенный рабочий день*

### ! Предупреждение рисков:

- работодатель может запрашивать образовательную организацию о результатах освоения обучающимся образовательной программы;
- в случае неисполнения своих обязанностей обучающийся обязан возместить СХТП расходы по договору

## ДОГОВОР ЦЕЛЕВОГО ОБУЧЕНИЯ

(ст. 56 ФЗ «Об образовании»)



**Стороны:** поступающий на обучение по образовательной программе (среднего профессионального/высшего образования) / обучающийся, СХТП и \*образовательная организация

### Обязанности



#### Работодателя:

- оплачивать обучение и предоставлять стимулирующие выплаты (стипендию, оплату места проживания, проезда, дополнительных платных образовательных услуг);
- обеспечивать трудоустройство



#### Студента:

- осваивать образовательную программу;
- осуществлять трудовую деятельность в течение не менее 3 лет

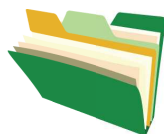
### ! Предупреждение рисков:

- работодатель может запрашивать образовательную организацию о результатах освоения обучающимся образовательной программы;
- в случае неисполнения своих обязанностей обучающийся обязан возместить СХТП расходы по договору;
- в случае неисполнения своих обязанностей СХТП обязан выплатить компенсацию обучающемуся в размере трехкратной среднемесячной начисленной заработной платы в соответствующем регионе

Типовая форма договора утверждена постановлением Правительства РФ от 13.10.2020 № 1681



## Этапы прохождения программы. Прохождение практики



1

2

3

4

Узнать условия программы в региональном органе власти и выбрать СХТП – участника программы

Оформить документы для прохождения практики

Заклучить трудовой договор с СХТП

Трудоустроиться на практику к СХТП



## ПАМЯТКА ДЛЯ СТУДЕНТА



Заранее узнать



1

Перечень СХТП-партнеров

2

Полный перечень необходимых документов

3

Где получить консультацию



## Ответы на часто задаваемые вопросы

?

Что делать, если я передумал учиться в данной образовательной организации?

В ученическом договоре или в договоре о целевом обучении указывается образовательная программа, по которой студент обязан обучиться. В случае смены программы необходимо заключить дополнительное соглашение с СХТП

?

Что будет, если я плохо учусь?

В случае неисполнения своих обязанностей обучающийся обязан возместить СХТП расходы по договору

?

Я знаю, к кому хочу пойти на практику. Как мне оформить документы?

В каждой образовательной организации есть отделение, занимающееся практической подготовкой, которое поможет вам оформить документы

?

Могу ли я остаться у СХТП после успешного прохождения практики?

Программа покрывает только период прохождения практики. Вы можете устроиться к СХТП на работу при наличии у него вакансии



## Где можно получить помощь и информацию?

- Департамент агропромышленного комплекса и воспроизводства окружающей среды Белгородской области
- Департамент сельского хозяйства Брянской области
- Департамент аграрной политики Воронежской области
- Департамент сельского хозяйства и продовольствия Ивановской области
- Министерство сельского хозяйства Калужской области
- Департамент агропромышленного комплекса Костромской области
- Комитет агропромышленного комплекса Курской области
- Министерство сельского хозяйства и продовольствия Рязанской области
- Управление сельского хозяйства Тамбовской области
- Министерство сельского хозяйства Тверской области
- Департамент агропромышленного комплекса и потребительского рынка Ярославской области
- Министерство агропромышленного комплекса и торговли Архангельской области
- Департамент сельского хозяйства и продовольственных ресурсов Вологодской области
- Министерство сельского хозяйства Калининградской области
- Комитет по сельскому хозяйству и государственному техническому надзору Псковской области
- Министерство сельского хозяйства и рыбной промышленности Астраханской области
- Комитет сельского хозяйства Волгоградской области
- Министерство сельского хозяйства Республики Башкортостан
- Министерство сельского хозяйства и продовольствия Республики Татарстан
- Министерство сельского хозяйства и продовольствия Удмуртской Республики
- Министерство сельского хозяйства и продовольствия Пермского края
- Министерство сельского хозяйства и продовольствия Кировской области
- Министерство сельского хозяйства и продовольственных ресурсов Нижегородской области
- Министерство сельского хозяйства, торговли, пищевой и перерабатывающей промышленности Оренбургской области
- Министерство сельского хозяйства и продовольствия Самарской области
- Министерство сельского хозяйства Саратовской области
- Министерство агропромышленного комплекса и развития сельских территорий Ульяновской области
- Министерство агропромышленного комплекса и потребительского рынка Свердловской области
- Департамент агропромышленного комплекса Тюменской области
- Министерство сельского хозяйства Алтайского края
- Министерство сельского хозяйства и торговли Красноярского края
- Министерство сельского хозяйства Иркутской области
- Министерство сельского хозяйства и перерабатывающей промышленности Кузбасса
- Министерство сельского хозяйства Новосибирской области
- Министерство сельского хозяйства и продовольствия Омской области
- Департамент по социально-экономическому развитию села Томской области
- Министерство сельского хозяйства Республики Саха (Якутия)
- Министерство сельского хозяйства Забайкальского края
- Министерство сельского хозяйства Амурской области
- Министерство сельского хозяйства, пищевой и перерабатывающей промышленности Камчатского края

